

เอกสารข้อเสนอโครงการ ประกอบการพิจารณา

โครงการเด็กอวดทำดี ปี 2023

สำนักงานคณะกรรมการสร้างเสริมเอกลักษณ์ของชาติ



RIVIARA

โดยโรงเรียนอยุธยาวิทยาลัย
สำนักงานเขตพื้นที่การศึกษมัธยมศึกษาพระนครศรีอยุธยา
อำเภอพระนครศรีอยุธยา จังหวัดพระนครศรีอยุธยา





โครงการ RIVIARA เพื่อการส่งเสริมการท่องเที่ยวชุมชนผ่านกระบวนการการเรียนรู้อย่างเป็นระบบ ควบคู่กับการพัฒนาอย่างยั่งยืน

วัตถุประสงค์

1. เพื่อส่งเสริมให้เยาวชนภายในพื้นที่ ได้รับการเรียนรู้ตามแนวทางนโยบาย ๘ + ๑ ของกระทรวงศึกษาธิการ โดยส่งเสริมให้เยาวชนมีทักษะ และอัจฉริยภาพทางด้านภาษาเป็นมรดกเทศก์ การสื่อสารภาษาต่างประเทศ และท้องถิ่นศึกษา
2. เพื่อสนับสนุนชุมชนโดยรอบ ให้มีความสามารถดึงดูดปริมาณนักท่องเที่ยว เข้ามายังแหล่งท่องเที่ยวของชุมชน เกิดเป็นแหล่งรายได้ทางเศรษฐกิจระดับจุลภาค โดยชุมชนสามารถพึ่งพาตนเองได้ ไม่ต้องพึ่งพาปัจจัยภายนอก
3. เพื่อส่งเสริมให้เยาวชนเกิดการพัฒนาเชิงองค์ความรู้ สามารถเข้าใจถึงปัญหา แนวทางการแก้ไข และบริบทพื้นที่ ตลอดจนสามารถบูรณาการร่วมกัน เป็นเครือข่ายการมีส่วนร่วม มีการพัฒนาโครงการตามหลักการการพัฒนาอย่างยั่งยืน (Sustainable Development Goals; SDGs) ขององค์การสหประชาชาติ และพัฒนาอย่างเป็นระบบ

บริบทของชุมชนโดยรอบ

จังหวัดพระนครศรีอยุธยา เป็นพื้นที่เศรษฐกิจการท่องเที่ยวขนาดใหญ่ ประกอบด้วย ๑๖ อำเภอ มีปริมาณนักท่องเที่ยว ๖ เดือนแรก เฉลี่ย ๓.๓๐๓ ล้านคน ดึงดูดรายได้ทางเศรษฐกิจกว่า ๕,๓๕๙ ล้านบาท เติบโตสูงขึ้นจากปี ๒๕๖๕ กว่าร้อยละ ๖๒.๑๗ ตามสถิติของกระทรวงการท่องเที่ยวและกีฬา ซึ่งรายได้ทางเศรษฐกิจการท่องเที่ยวเกินกว่าครึ่งของจังหวัด เกิดจากแหล่งท่องเที่ยวหรือธุรกิจการท่องเที่ยว ภายในพื้นที่อำเภอพระนครศรีอยุธยา ที่เป็นพื้นที่อุทยานประวัติศาสตร์



แผนภาพแสดงปริมาณรายได้จากการท่องเที่ยวของแต่ละอำเภอ ภายในจังหวัดพระนครศรีอยุธยา

ปัญหาที่พบในบริเวณชุมชน

๑. รายได้จากภาคเศรษฐกิจการท่องเที่ยวไม่กระจายตัวออกมายังบริเวณชุมชน

แม้ว่าจังหวัดพระนครศรีอยุธยาจะดึงดูดรายได้จากภาคส่วนการท่องเที่ยวกว่า ๕.๓ พันล้านบาท ภายในครึ่งปี ๒๕๖๖ และมีมูลค่าผลิตภัณฑ์มวลรวมในประเทศต่อประชากร (GDP per capita) อยู่ในอันดับ ๓ ของประเทศไทย แต่มูลค่าทางเศรษฐกิจเหล่านี้กระจุกตัวอยู่ในบริเวณพื้นที่เศรษฐกิจ อาทิเช่น อำเภอพระนครศรีอยุธยา ที่เป็นที่ตั้งของอุทยานประวัติศาสตร์พระนครศรีอยุธยา ในทางตรงกันข้าม ชุมชนรอบนอกพื้นที่เศรษฐกิจ กลับมีปริมาณนักท่องเที่ยวน้อยกว่า ๑ ใน ๓ ของปริมาณนักท่องเที่ยวในพื้นที่เศรษฐกิจ ส่งผลให้เศรษฐกิจของชุมชนเหล่านั้น ไม่ได้ถูกขับเคลื่อน

๒. ชุมชนขาดแคลนการสนับสนุน ส่งเสริม และการพัฒนาทรัพยากรอย่างเป็นระบบ

ตลอดหลายปีที่ผ่านมา หลายภาคส่วนได้ให้ความสนใจในพื้นที่เศรษฐกิจ ซึ่งทำให้แหล่งท่องเที่ยวชุมชนไม่ได้รับการสนับสนุนส่งเสริมมากเพียงพอ ส่งผลให้แม้ว่าชุมชนจะมีผลิตภัณฑ์ หรือจุดขายทางเศรษฐกิจ ที่มีศักยภาพมากเพียงพอ แต่ชุมชนก็ยังขาดแคลนทรัพยากร ที่จะช่วยขยายฐานผู้บริโภค ในการสร้างช่องทางเสริม ให้ชุมชนสามารถจำหน่าย หรือ ประชาสัมพันธ์ผลิตภัณฑ์ของชุมชนเองได้ รวมทั้งการขาดการพัฒนาทรัพยากรอย่างยั่งยืน ประชาชนในพื้นที่ที่ยังขาดแคลนองค์ความรู้ที่จำเป็น ไม่สามารถเข้าถึงนวัตกรรมเทคโนโลยี ทำให้เสียเปรียบผู้ประกอบการในเขตเศรษฐกิจ

๓. กระบวนการมีส่วนร่วมและการบูรณาการไม่เพียงพอ เยาวชนขาดทักษะที่จำเป็น

สถานศึกษาในพื้นที่ ดำเนินงานด้านการเรียนการสอน ในรายวิชาท้องถิ่นศึกษา แต่ด้วยกระบวนการเรียนการสอนไม่ตอบโจทย์กับผู้เรียน ทำให้ผู้เรียนขาดความสนใจในรายวิชา อีกทั้งการบูรณาการระหว่างกลุ่มสาระการเรียนรู้ ยังมีไม่เพียงพอ ทำให้องค์ความรู้ถูกผูกมัดไว้เพียงแค่อายวิชาใดรายวิชาหนึ่ง ตลอดจนความร่วมมือกันแบบเครือข่ายยังไม่ได้รับการส่งเสริม กระบวนการส่งเสริมให้เยาวชนเข้ามามีส่วนร่วมกับกิจกรรมยังมีไม่มากพอ

๑. ผลกระทบจากปัญหาระดับปัจเจก	ความรุนแรง	๒. ผลกระทบจากปัญหาระดับชุมชน	ความรุนแรง
๑.๑ รายได้ครัวเรือนไม่เพียงพอ จากปัญหารายได้จากผลิตภัณฑ์ชุมชนลดลง	มาก	๒.๑ รายได้ทางเศรษฐกิจกระจุกตัว ในพื้นที่เศรษฐกิจ ไม่กระจายตัวยังชุมชน	มาก
๑.๒ ผลิตภัณฑ์ชุมชนไม่ได้รับการพัฒนา ไม่ตอบโจทย์ผู้บริโภคในศตวรรษที่ ๒๑	ปานกลาง	๒.๑ ผลิตภัณฑ์ชุมชนขาดแคลนการส่งเสริม สนับสนุน และการพัฒนา	มาก
๑.๓ เยาวชนขาดทักษะขององค์ความรู้ที่เหมาะสมกับสภาพสังคมและอนาคต	มาก	๒.๓ กระบวนการมีส่วนร่วมไม่เพียงพอ ทำให้ไม่เกิดการพัฒนายั่งยืน	มาก
๑.๔ ช่องทางการเชื่อมต่อระหว่างผู้ผลิต ผลิตภัณฑ์ชุมชนและผู้บริโภคไม่เพียงพอ	ปานกลาง	๒.๔ การท่องเที่ยวชุมชนไม่ได้รับการกระตุ้น ผลกระทบจากโควิด - ๑๙	ปานกลาง

กลุ่มเป้าหมาย

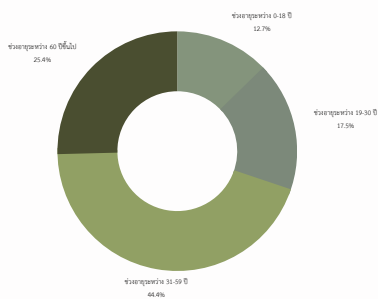
ประชากร (Population)

ปริมาณประชากรในพื้นที่จังหวัดพระนครศรีอยุธยา อ้างอิงตามสำนักงานทะเบียนราษฎร กรมการปกครองระบุจำนวนอยู่ที่ ๘๑๖,๐๐๐ คนโดยประมาณ มีปริมาณประชากรย้ายเข้ามากว่า ๒,๖๐๐ คน ภายในเดือนเมษายน ๒๕๖๖

ภายในอำเภอพระนครศรีอยุธยา พื้นที่เศรษฐกิจที่ใหญ่ที่สุดของจังหวัดพระนครศรีอยุธยา มีจำนวนปริมาณประชากรอยู่ที่ ๗๑,๕๐๐ คน แบ่งออกเป็น ๔ ช่วงอายุ ประกอบด้วย

๑. ช่วงอายุระหว่าง ๐ - ๑๘ ปี
๒. ช่วงอายุระหว่าง ๑๙ - ๓๐ ปี
๓. ช่วงอายุระหว่าง ๓๑ - ๕๙ ปี
๔. ช่วงอายุระหว่าง ๖๐ ปีขึ้นไป

ตรงกันข้ามกับพื้นที่อำเภอบ้านแพรก อำเภอที่มีขนาดเล็กที่สุด โดยมีจำนวนปริมาณประชากรเพียง ๖,๗๒๗ คน



แผนภาพแสดงจำนวนปริมาณประชากรแบ่งตามช่วงอายุภายในจังหวัดพระนครศรีอยุธยา ช่วงเดือนเมษายน ปี ๒๕๖๖

กลุ่มเป้าหมาย (Customer Segmentation)

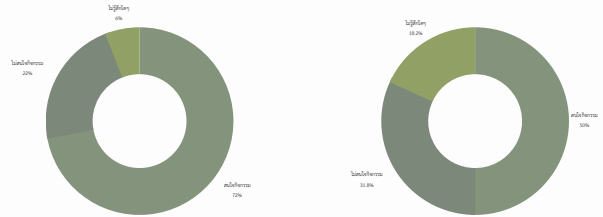
กลุ่มเป้าหมายหลัก (Primary target)

- ประชาชนทั่วไป อายุระหว่าง ๑๙ - ๔๐ ปี
- เยาวชน อายุระหว่าง ๑๓ - ๑๘ ปี ในสถานศึกษาในพื้นที่
- ผู้ประกอบการชุมชน วิสาหกิจชุมชน

กลุ่มเป้าหมายรอง (Secondary target)

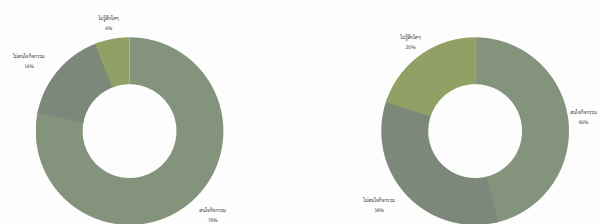
- เยาวชนที่อยู่ในและนอกระบบการศึกษาในพื้นที่ใกล้เคียง
- ครอบครัว บุคคลใกล้ชิด ผู้มีส่วนเกี่ยวข้องอื่น

พฤติกรรมของกลุ่มเป้าหมาย (Behavioral Segmentation)



พฤติกรรมของกลุ่มเป้าหมายที่มีอายุระหว่าง ๑๓ - ๑๘ ปี

พฤติกรรมของกลุ่มเป้าหมายที่มีอายุระหว่าง ๑๙ - ๓๐ ปี



พฤติกรรมของกลุ่มเป้าหมายที่มีอายุระหว่าง ๖๐ ปีขึ้นไป

พฤติกรรมของกลุ่มเป้าหมายที่มีอายุระหว่าง ๖๐ ปีขึ้นไป

ผู้มีส่วนได้ส่วนเสียหลัก (Primary Stakeholders)

- ผู้ประกอบการรายย่อยในชุมชนหรือท้องถิ่น
- วิสาหกิจชุมชน ขนาดเล็กและขนาดกลาง
- ผู้เรียน และเยาวชนที่เข้าร่วมกระบวนการของโครงการ
- นักท่องเที่ยวที่เดินทางเข้ามาท่องเที่ยวจังหวัดพระนครศรีอยุธยา

ผู้มีส่วนได้ส่วนเสียรอง (Secondary Stakeholders)

- ประชาชนในพื้นที่ชุมชนในจังหวัดพระนครศรีอยุธยา
- เศรษฐกิจระดับจุลภาคและมหภาคในพื้นที่
- สถานศึกษาของผู้เรียนหรือเยาวชนที่เข้าร่วม
- อุทยานประวัติศาสตร์พระนครศรีอยุธยา



๑. โครงการยุวมัคคุเทศก์อาสา โรงเรียนอยุธยาวิทยาลัย ส่งเสริมการท่องเที่ยวภายในชุมชนอย่างสร้างสรรค์และยั่งยืน

จัดให้มีการริเริ่มการจัดตั้ง “โครงการยุวมัคคุเทศก์อาสา” ในสถานศึกษา เพื่อส่งเสริมให้ผู้เรียน ตลอดจนเยาวชนในพื้นที่ชุมชน มีทักษะความสามารถ ในการประกอบกิจกรรมการเป็นมััคคุเทศก์การท่องเที่ยว อีกทั้งยังสามารถฝึกทักษะ และอัจฉริยภาพทางด้าน การสื่อสารภาษาไทย และภาษาต่างประเทศ โดยแบ่งแยกย่อยออกเป็น ๒ กิจกรรมแยกย่อย ประกอบด้วย

๑.๑ ยุวมัคคุเทศก์ ๒ ภาษา (Young Senior Guides)

การจัดทำ “กิจกรรมยุวมัคคุเทศก์ ๒ ภาษา” โดยบูรณาการการจัดกิจกรรมร่วมกับกลุ่มสาระการเรียนรู้ภาษาต่างประเทศ เพื่อฝึกทักษะความสามารถผู้เรียน และเยาวชน ด้านทักษะการสื่อสารภาษาไทย และภาษาต่างประเทศ ได้แก่ ภาษาอังกฤษ ภาษาจีน ภาษาญี่ปุ่น ภาษาเกาหลี และภาษาฝรั่งเศส โดยกิจกรรมจัดขึ้นผ่าน “ชมรมมััคคุเทศก์อาสา” ที่ถูกจัดตั้งขึ้นเป็น ตัวกลาง รองรับวัตถุประสงค์และพันธกิจ มากไปกว่านั้น โครงการยุวมัคคุเทศก์ ๒ ภาษายังสามารถผลิตบุคลากรที่มีคุณภาพ เป็นประโยชน์ต่อชุมชน โดยทางโครงการร่วมกับสถานศึกษา จัดทำกรอบความร่วมมือระหว่างกัน หรือบันทึกความเข้าใจร่วมกัน (MoU) กับชุมชนหรือแหล่งท่องเที่ยวภายในจังหวัด เพื่อให้ยุวมัคคุเทศก์สามารถขยายขอบเขตของขีดความสามารถ และ ศักยภาพในการทำงาน ไปยังพื้นที่รอบนอก และมีแหล่งงานรองรับปริมาณยุวมัคคุเทศก์ รวมทั้งสิ้น ๑๖ พื้นที่



Acknowledgement
กลไกการปลูกฝังองค์ความรู้



Cooperations
กลไกความร่วมมือ



Operational Experiences
กลไกการลงพื้นที่เชิงปฏิบัติ

๑.๑



๑.๒



๑.๒ เครือข่ายเจ้าบ้านน้อย (Young Guides Network)

การประสานงานการดำเนินกิจกรรมร่วมกัน ผ่านการริเริ่มจากสถานศึกษา และอุทยานประวัติศาสตร์พระนครศรีอยุธยา ในการจัดทำกิจกรรมร่วมกัน ระหว่างภาคส่วนต่างๆ เพื่อให้เยาวชนในพื้นที่สามารถเข้าถึงองค์ความรู้ที่จำเป็นต่อการท่องเที่ยว และจัด “มัคคุเทศก์สัญจร” ให้มีการถ่ายทอดองค์ความรู้ จากสถานศึกษาหนึ่งสู่สถานศึกษาขนาดกลางและขนาดเล็ก

เป้าหมายของการจัดกิจกรรม คือการสร้างเครือข่ายมัคคุเทศก์อาสาสมัครระหว่างสถานศึกษา เพื่อให้เกิดทรัพยากรที่มีคุณภาพตามความต้องการของแต่ละพื้นที่ กระบวนการส่งเสริมการร่วมมือการแลกเปลี่ยน และถ่ายทอดองค์ความรู้ ช่างต้นนั้น เพื่อให้เกิดความยั่งยืนในเชิงทรัพยากรบุคคล เกิดบุคลากรที่มีศักยภาพ ประสิทธิภาพตรงตามคุณลักษณะอันพึงประสงค์ และเกิดความต่อเนื่องของโครงการ

รูปแบบการจัดกิจกรรมตามแต่ละช่วงอายุ

๑.๒.๑ การจัดกิจกรรมให้กับผู้เรียนช่วงอายุ ๑๓ - ๑๕ ปี

การจัดกิจกรรมโดยใช้กระบวนการการอบรมเชิงปฏิบัติควบคู่กับเชิงสัมมนาให้เกิดกระบวนการคิดวิเคราะห์ด้วยตนเอง และใช้กิจกรรมสนทนากาการประกอบการเรียนรู้

๑.๒.๑ การจัดกิจกรรมให้กับผู้เรียนช่วงอายุ ๑๖ - ๑๘ ปี

การจัดกิจกรรมแบบ Learner-Based หรือกิจกรรมที่มีผู้เรียนเป็นศูนย์กลาง โดยออกแบบรูปแบบลักษณะกิจกรรมตามประสิทธิภาพของผู้เรียน เพื่อให้ตอบโจทย์มากที่สุด

๒. ช่องทางออนไลน์ “RIVIARA COMMUNITIES”

สร้างแหล่งรายได้ทางเลือกแก่ผลิตภัณฑ์ชุมชน เชื่อมชุมชนสู่สังคมที่ทันสมัย

จัดทำช่องทางออนไลน์สำหรับประชาสัมพันธ์และจัดจำหน่ายผลิตภัณฑ์ชุมชนผ่านช่องทางเว็บไซต์ สื่ออิเล็กทรอนิกส์ และ Facebook page เพื่อให้สินค้าหรือบริการชุมชน วิสาหกิจ และผู้ประกอบการขนาดกลางและขนาดย่อม สามารถเข้าถึงทรัพยากรและช่องทางการประกอบกิจการอย่างสะดวกรวดเร็ว โดยผู้ประกอบการและวิสาหกิจขนาดกลางและขนาดย่อมในพื้นที่ชุมชน จะสามารถเข้าถึงแนวทางการดำเนินธุรกิจรูปแบบใหม่ ที่ทันสมัยมากยิ่งขึ้น พร้อมกันนั้น ยังสามารถลดการพึ่งพาทรัพยากรภายนอกของผู้ประกอบการชุมชน ส่งเสริมให้ผู้ประกอบการเกิดภาวะการพึ่งพาตนเอง (Self-Reliance) ลดต้นทุน เพิ่มกำไรมากขึ้น ทำให้ผลิตภัณฑ์ชุมชน หรือ OTOP ที่เป็นดั้งเดิมลักษณะของชาติ ได้รับการเพิ่มมูลค่า และช่วยสร้างความยั่งยืนแก่วัฒนธรรมและภูมิปัญญาท้องถิ่น



Facebook Page ของโครงการ



๓. โครงการ LOCAL TO GLOBAL หรือ LOGLO บูรณาการร่วมกันระหว่างสถานศึกษา สร้างนิเวศแวดล้อมท้องถิ่นศึกษา

การบูรณาการความร่วมมือระหว่างสถานศึกษา ในการจัดแนวทางการเรียนรู้ เพื่อส่งเสริมให้ผู้เรียนเกิดความตระหนักถึง ภูมิปัญญา และวัฒนธรรมท้องถิ่น การกระบวนกรการปลูกฝัง การทำงานร่วมกัน และนวัตกรรมการเรียนการสอน โดยมีแกน กลางเนื้อหาการเรียนรู้ ตามโครงสร้างหลักสูตรท้องถิ่นของสถานศึกษา โดยแบ่งออกเป็น ๓ กิจกรรมแยกย่อย ประกอบด้วย

๓.๑ การเรียนรู้สถานการณ์เศรษฐกิจในชุมชน

โครงการร่วมกับสถานศึกษาจัดการเรียนรู้เรื่องสถานการณ์เศรษฐกิจในชุมชน ซึ่งมีเนื้อหาส่งเสริมให้ผู้เรียนเกิดความเข้าใจต่อ บริบททางเศรษฐกิจของชุมชน โดยสถานศึกษาบรรจุหลักสูตรท้องถิ่น (เพิ่มเติม) ลงในหลักสูตรสถานศึกษาเพื่อให้เกิดแนวทางการ เรียนการสอนอย่างเป็นระบบ โดยโครงการสนับสนุนส่งเสริมกระบวนกรการเรียนรู้ ผ่านการสร้างสรรค่นวัตกรรม เพื่อให้ผู้ เรียนมีความสามารถในการเรียนรู้เพิ่มมากขึ้น ดังนี้

๑.๑.๑ นวัตกรรมกรเรียนรู้จากการใช้เกมเป็นฐาน (Game-Based Learning ; GBL)

๑.๑.๒ นวัตกรรมกรเรียนรู้จากการใช้ปัญหาเป็นฐาน (Problem-Based Learning; PBL)



รายละเอียดและแนวทางการแก้ไขปัญหา

๓.๒ พิพิธภัณฑ์ทางการศึกษา (School Museum)

การจัดให้มีพิพิธภัณฑ์ทางการศึกษา ภายในสถานศึกษา เพื่อให้ผู้เรียนและบุคคลภายนอก สามารถเข้าถึงองค์ความรู้ที่จำเป็นต่อการพัฒนาอัจฉริยภาพ หรือศักยภาพของตนเอง โดยภายในพิพิธภัณฑ์ทางการศึกษา จัดแสดงเนื้อหาองค์ความรู้ที่เกี่ยวกับประวัติศาสตร์ความเป็นมา บริบทวิถีชีวิต และสภาพสังคมของพื้นที่จังหวัดพระนครศรีอยุธยา นอกจากนั้นแล้ว เป็นการสร้างพื้นที่เรียนรู้ เพื่อให้มีทรัพยากรที่พร้อมใช้งานตลอดเวลา โดยพิพิธภัณฑ์ทางการศึกษา มีการบริหารจัดการโดยผู้เรียนเอง มียูมัคคเทศก์ และยูมัคคทาร์กซ์ ทั้งในรูปแบบสถานที่จริง (Onsite) และรูปแบบอิเล็กทรอนิกส์ (Online)

๓.๓ ตลาดนัดพอเพียง (Student Market)

โครงการดำเนินกิจกรรมตลาดนัดพอเพียง น้อมนำพระราชปณิธานพระบาทสมเด็จพระเจ้าอยู่หัวภูมิพลอดุลยเดช ที่ทรงมีพระราชดำริเรื่องปรัชญาเศรษฐกิจพอเพียง ๓ ท่วง ๒ เงื่อนไข เพื่อปลูกฝังจิตสำนึกในด้านการใช้ชีวิตอย่างพอเพียง พอประมาณ และมีภูมิคุ้มกันในตนเอง อีกทั้งยังสร้างเสริมให้ผู้เรียนมีทักษะเี่ยวการประกอบกิจการเป็นของตนเอง สร้างนิเวศแวดล้อม และจินตภาพระบบเศรษฐกิจขนาดจุลภาคในพื้นที่

หลักการของกิจกรรม

๓.๓.๑ พอประมาณ (Sufficient)

ผู้เรียนเกิดความพอเพียงพอประมาณ สามารถบริหารจัดการต้นทุน-กำไร ในการประกอบธุรกิจ นำไปสู่การประกอบอาชีพ

๓.๓.๒ มีเหตุผล (Reasonable)

ผู้เรียนรู้จักการคิดวิเคราะห์อย่างเป็นองค์รวม มีเหตุและผลประกอบการตัดสินใจในการลงทุนและบริหารธุรกิจของตนเอง

๓.๓.๓ มีภูมิคุ้มกัน (Immune)

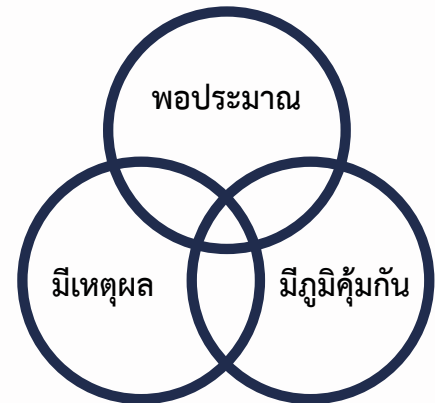
ผู้เรียนมีภูมิคุ้มกันในตนเองต่อปัญหาอุปสรรคในการดำเนินชีวิตและการประกอบกิจการ มีสติสัมปชัญญะไตร่ตรองเสมอ

๓.๓.๔ เจือใจความรู้ (Knowledge)

ผู้เรียนมีความรู้ความเฉลียวฉลาดมากเพียงพอ ต่อการแก้ไขปัญหาอุปสรรคอย่างรอบคอบ และเกิดประโยชน์สูงสุด

๓.๓.๕ เจือใจคุณธรรม (Moral)

ผู้เรียนมีคุณธรรมจริยธรรมตามหลักศาสนาที่ตนนับถือ



๓.๑

๓.๒

๓.๓



ความสอดคล้องกับปัญหา

แนวทางกิจกรรมของโครงการ	ปัญหาและผลกระทบ		
	รายได้กระจุกตัว	ชุมชนขาดทรัพยากร	เยาวชนขาดทักษะ
(๑.๑) ยุวมัคคุเทศก์ ๖ ภาษา	ปานกลาง	ปานกลาง	มาก
(๑.๒) เครือข่ายเจ้าบ้านน้อย	ปานกลาง	มาก	มาก
(๒) ช่องทางออนไลน์ Riviera Community	มาก	มาก	ปานกลาง
(๓.๑) การเรียนรู้สถานการณ์เศรษฐกิจในชุมชน	ปานกลาง	ปานกลาง	มาก
(๓.๒) พิพิธภัณฑสถานทางการศึกษา	ปานกลาง	มาก	มาก
(๓.๓) ตลาดนัดพอเพียง	มาก	ปานกลาง	มาก

ระยะเวลาดำเนินโครงการ

กิจกรรมบางส่วนของโครงการมีการดำเนินงานมาก่อนหน้าแล้วประมาณ ๖ เดือน โดยได้รับการสนับสนุนส่งเสริมจากทางสถานศึกษา และภาคส่วนต่างๆ เพื่อเกิดการพัฒนาขีดความสามารถในด้านการเรียนรู้ โดยระยะเวลาช่วง ๖ เดือนแรกนั้นเป็นระยะเวลานำร่องทดลอง ซึ่งมีการวัดประเมินผลสัมฤทธิ์ของโครงการทุกๆ ๑ เดือน

ระยะเวลาเดือนมกราคม - เดือนมีนาคม รวม ๓ เดือน โครงการเริ่มจัดกิจกรรม (๑.๑) และ (๓.๒)

ระยะเวลาเดือนเมษายน - พฤษภาคม รวม ๒ เดือน โครงการจัดกิจกรรม (๑.๑) และ (๓.๒) ต่อเนื่อง และริเริ่มจัดกิจกรรม (๒) และ (๓.๑) โดยมีการประเมินผลกิจกรรม (๑.๑) และ (๓.๒) อย่างต่อเนื่อง

ระยะเวลาเดือนมิถุนายน - คาดว่า จะจัดกิจกรรมทั้งหมดต่อเนื่อง

ระยะเวลาเดือนสิงหาคม - พฤศจิกายน คาดว่า จะจัดกิจกรรมทั้งหมดต่อเนื่อง

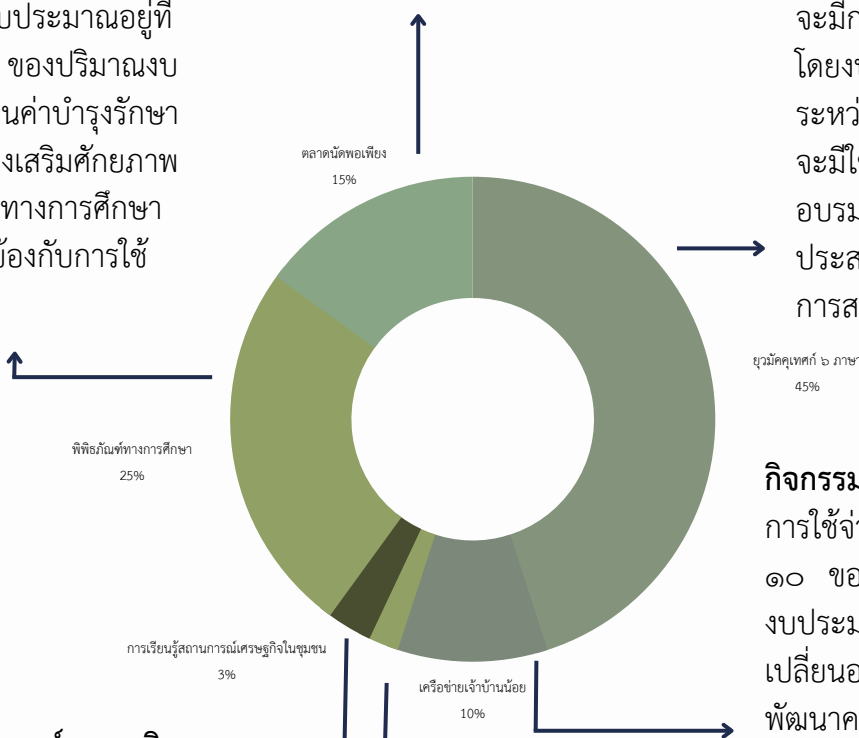
แผนบริหารงบประมาณ

แผนผังคาดการณ์ งบประมาณจากการจัดสรรจากโครงการ

กิจกรรมตลาดนัดพอเพียง คาดการณ์ว่าจะมีการใช้จ่ายงบประมาณสัดส่วนร้อยละ ๑๕ - ๒๐ ของปริมาณงบประมาณทั้งหมด

กิจกรรมพิพิธภัณฑ์ทางการศึกษา คาดการณ์ว่าจะมีการใช้จ่ายงบประมาณอยู่ที่สัดส่วนร้อยละ ๒๕ ของปริมาณงบประมาณทั้งหมด โดยเป็นค่าบำรุงรักษา การปรับปรุง และการส่งเสริมศักยภาพ การรองรับของพิพิธภัณฑ์ทางการศึกษา ตลอดจนกิจกรรมที่เกี่ยวข้องกับการใช้ บริการอื่น

กิจกรรมยุวมัคคุเทศก์ ๖ ภาษา คาดว่า จะมีการใช้จ่ายงบประมาณมากที่สุด โดยงบประมาณจากการคาดการณ์อยู่ ระหว่าง ๕,๐๐๐ - ๑๐,๐๐๐ บาท ซึ่ง จะมีการใช้จ่ายงบประมาณในส่วนของการ อบรมให้ความรู้ การทัศนศึกษา การฝึก ประสบการณ์ และนวัตกรรมการเรียนรู้ การสอนเฉพาะในส่วนของคุณธรรม



กิจกรรมเจ้าบ้านน้อย คาดการณ์ว่าจะมีการใช้จ่ายงบประมาณสัดส่วนอยู่ที่ร้อยละ ๑๐ ของงบประมาณทั้งหมด โดยจะเป็น งบประมาณการจัดกิจกรรมสัมมนา แลก เปลี่ยนองค์ความรู้ และกระบวนการ การพัฒนาความร่วมมือระหว่างกัน

กิจกรรมการเรียนรู้สถานการณ์เศรษฐกิจ ในชุมชน คาดการณ์ว่าจะมีการใช้จ่ายงบประมาณไม่เกินสัดส่วนร้อยละ ๓ - ๕ โดย ประกอบด้วยกิจกรรมการเรียนการสอน ตามเนื้อหาหลักสูตรสถานศึกษาระดับ ควบคู่ กับการออกแบบนวัตกรรม

กิจกรรม Riviara Communities คาดการณ์ว่าจะมีการใช้จ่ายงบประมาณน้อยที่สุด ไม่เกินสัดส่วนร้อยละ ๒ - ๕ เนื่องจากเป็นการสร้างช่องทางออนไลน์ที่มีค่าใช้จ่ายไม่มาก

แผนผังคาดการณ์ งบประมาณจากการสนับสนุนเพิ่มเติม



งบประมาณอุดหนุน จากสถานศึกษา คาดการณ์ ไม่เกินร้อยละ ๒๐ คาดการณ์ ไม่เกินร้อยละ ๑๐



งบประมาณสนับสนุน จากหน่วยงานภายนอก คาดการณ์ ไม่เกินร้อยละ ๕



งบประมาณเหลือจ่าย คาดการณ์ ไม่เกินร้อยละ ๕



รายได้จากการจัดกิจกรรม คาดการณ์ ไม่เกินร้อยละ ๑๐

การประเมินโครงการ

การประเมินก่อนเริ่มโครงการ (Preliminary Evaluation)

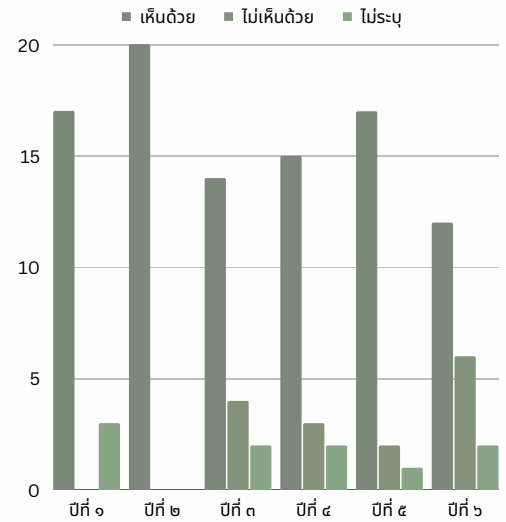
ตัวชี้วัดเชิงปริมาณ

- มีผู้ตอบแบบสอบถามอิเล็กทรอนิกส์จำนวน ๑๐๐ ขึ้นไป

ตัวชี้วัดเชิงคุณภาพ

- มีผู้ตอบแบบสอบถามอิเล็กทรอนิกส์ร้อยละ ๗๕ เห็นด้วยกับโครงการ
- มีผู้ตอบแบบสอบถามอิเล็กทรอนิกส์ไม่เกินร้อยละ ๑๐ ไม่เห็นด้วย

ผลการประเมินคือ เชิงปริมาณผ่านเกณฑ์, เชิงคุณภาพผ่านเกณฑ์



แผนภูมิแท่งแสดงปริมาณผู้ตอบแบบสอบถามจำนวน ๑๒๐ คน จาก ๖ ระดับชั้นในสถานศึกษา ตั้งแต่เดือน ธันวาคม ๒๕๖๕ - มกราคม ๒๕๖๖

การประเมินระหว่างโครงการ (Formative Evaluation)

ตัวชี้วัดเชิงปริมาณ

- มีผู้ตอบแบบสอบถามอิเล็กทรอนิกส์จำนวน ๒๐๐ ขึ้นไป ต่อการทำแบบสอบถามในแต่ละกิจกรรมแยกย่อย

ตัวชี้วัดเชิงคุณภาพ

- มีผู้ตอบแบบสอบถามอิเล็กทรอนิกส์ร้อยละ ๖๐ เห็นด้วยกับโครงการ ในเดือนแรก แต่เพิ่มทุกๆเดือน อย่างน้อยเดือนละไม่ต่ำกว่าร้อยละ ๑๐ จากสัดส่วนของเดือนก่อนหน้า
- มีผู้ตอบแบบสอบถามอิเล็กทรอนิกส์ไม่เกินร้อยละ ๒๐ ไม่เห็นด้วย และลดลงต่อเนื่องมากกว่าร้อยละ ๕ ต่อเดือน

ผลการประเมินคือ ไม่สามารถระบุได้

การประเมินสิ้นสุดโครงการ (Summative Evaluation)

ตัวชี้วัดเชิงปริมาณ

- มีผู้ตอบแบบสอบถามอิเล็กทรอนิกส์จำนวน ๕๐๐ ขึ้นไป
- ทุกกิจกรรมมีผู้เข้าร่วมไม่ต่ำกว่า ๕๐ คนในทุกเดือน

ตัวชี้วัดเชิงคุณภาพ

- ผู้ตอบแบบสอบถามอิเล็กทรอนิกส์ร้อยละ ๘๐
- กิจกรรมเป็นไปตามวัตถุประสงค์และเป้าหมาย

ผลการประเมินคือ ไม่สามารถระบุได้

ความยั่งยืนและความสามารถในต่อยอด

โครงการตระหนักถึงความยั่งยืนของโครงการ โดยนอกจากกิจกรรมจะมีการถ่ายทอดองค์ความรู้ เพื่อให้เกิดความยั่งยืนสูงสุดในเชิงทรัพยากรมนุษย์แล้ว โครงการยังมีการประเมินผลสัมฤทธิ์อย่างเป็นระบบตามเกณฑ์ที่ตั้งเอาไว้ และที่สำคัญโครงการคำนึงถึงโมเดลการเรียนการสอนแบบ GPAS 5 Steps ของกระทรวงศึกษาธิการ เพื่อความสามารถและประสิทธิภาพในการเรียนรู้

สมาชิกและที่ปรึกษา

โรงเรียนอยุธยาวิทยาลัย

สำนักงานเขตพื้นที่การศึกษามัธยมศึกษาพระนครศรีอยุธยา



นายธีรวัฒน์ รุจธนวิษณุ
ที่ปรึกษา

ตำแหน่ง ครูชำนาญการพิเศษ



นายรัชชานนท์ สุขเกษม
ประธาน



นางภัศราภรณ์ นาคสู่สุข
ที่ปรึกษา

ตำแหน่ง ครูชำนาญการพิเศษ



นายภูวิชญ์ ประกอบจิตร



นายปัญญวิชห์ พลรักษ์

